



Jafnréttisstofa

Áætlun sveitarfélaga um jafnréttismál

Leiðarvísir

2022

Skyldur sveitarfélaga

Sveitarfélög hafa margvíslegar skyldur gagnvart íbúum sínum þegar kemur að jafnréttismálum.

Vegna nálægðar við íbúana og þess þrjúþætta hlutverks sem þau hafa, sem **stjórnvald**, **vinnuveitandi** og **þjónustuveitandi** eru þau í afar góðri stöðu til þess að uppfylla skyldur sínar.

Sveitarstjórnir skulu samkvæmt **13. gr. laga nr. 151/2020 um stjórnslu jafnréttismála** eigi síðar en ári eftir sveitastjórnarkosningar leggja fram til samþykktar áætlun um jafnréttismál til næstu fjögurra ára. Í áætluninni skulu koma fram markmið og tilgreindar aðgerðir til að koma í veg fyrir mismunun á grundvelli eftirfarandi laga:

- Lög nr. 150/2020 um jafna stöðu og jafnan rétt *kynjanna*.
 - Lög nr. 86/2018 um jafna meðferð á vinnumarkaði.
 - Lög nr. 85/2018 um jafna meðferð utan vinnumarkaðar.
- Jafnréttisstofa hefur eftirlit með framkvæmd laganna og veitir sveitarfélögunum stuðning.

Bein og óbein mismunun á grundvelli kyns, kynþáttar, þjóðernisuppruna, trúar, lífsskoðunar, fötlunar, skertrar starfsgetu, aldurs, kynhneigðar, kynvitundar, kyneinkenna eða kyntjáningar er óheimil.

Fjölpætt mismunun er óheimil, þ.e. mismunun á grundvelli fleiri en einnar ástæðu.

Jöfn meðferð tryggir að einstaklingum er hvorki mismunað beint né óbeint

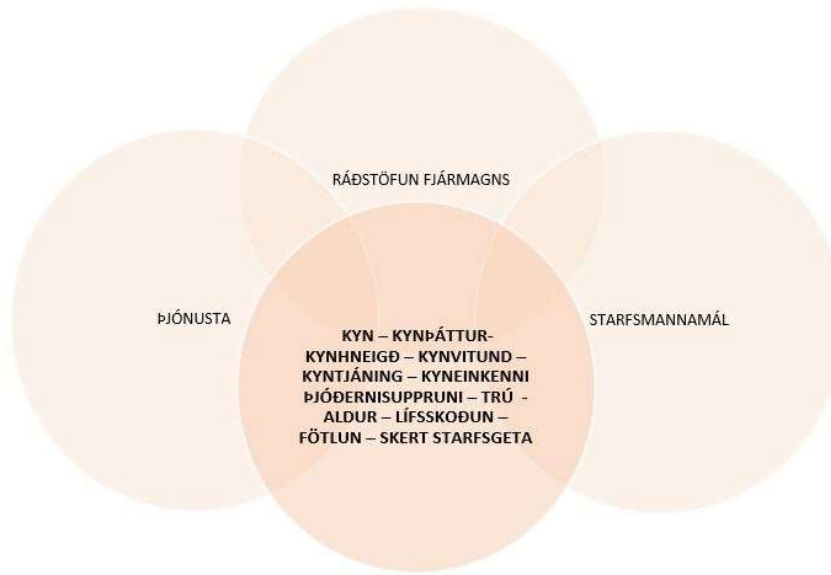
Markmið og aðgerðir sveitarfélaga eiga að koma í veg fyrir mismunun og stuðla að jafnrétti og jafnri meðferð við:

- ráðstöfun fjármagns
- þjónustu sveitarfélagsins
- og í starfsmannamálum

Sveitarfélög skulu vinna að kynja- og jafnréttissjónarmiðum á öllum sviðum, við stefnumótun, áætlanagerð og ákvarðanatöku.

Ábyrgð og eftirfylgni

- Byggðaráð eða önnur fastanefnd skal fara með jafnréttismál innan sveitarfélagsins
- Framvindu skal ræða árlega
- Áætlunin skal endurskoðuð eftir þörfum



Mynd 1 Sýnir hvernig stuðlað skal að jafnrétti og jafnri meðferð hjá sveitarfélögum

Áætlun um jafnréttismál er ein af miðlægum stefnum hvers sveitarfélags og teygir anga sína í alla starfsemi þess hvort sem um ræðir hlutverk sveitarfélagsins sem stjórnvald, þjónustuveitandi eða vinnuveitandi.

√ Sem stjórnvald

skal sveitarfélag sjá til þess að jafnréttismál fari í réttan farveg innan sveitarfélagsins og að gera sveitarstjórnarfólk meðvitað um mikilvægi jafnréttismála til þess að unnið sé að þeim á öllum sviðum.

skal í sveitarfélagi séð til þess að hlutfall kvenna og karla í nefndum, ráðum og stjórnnum séu sem jöfnust.

√ Sem þjónustuveitandi

gegna sveitarfélög veigamiklu hlutverki í menntun barna og unglinga, í íþrótt- og tómstundastarfi, við umönnun aldraðra, fatlaðra og veitingu hvers konar þjónustu.

Markmið og aðgerðir sveitarfélagsins eiga að koma í veg fyrir mismunun og tryggja betur félagslegt réttlæti í þjónustunni sem það veitir.

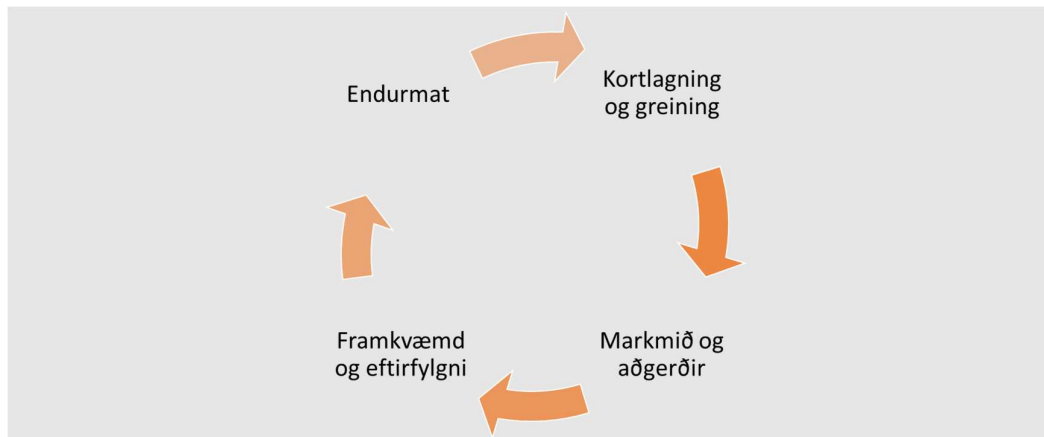
√ Sem vinnuveitandi

Hefur sveitarfélag ríkar skyldur varðandi:

- ráðningar í störf
- laun- og starfskjör
- möguleika til samræmingar fjölskyldu- og atvinnulífs
- möguleika til starfsmenntunar- símenntunar og endurmenntunar
- réttinda og viðbragða vegna kynbundins ofbeldis, kynferðislegs ofbeldis og áreitni

Stefnumótunarferlið

Stefnumótuninni og áætlanagerðinni er gott að skipta upp í fjóra þætti og líta á sem hringrás sem er endirtekin að fjórum árum liðnum. Byrjað er á því að kortleggja og greina til þess að fá greinargott yfirlit um stöðu jafnréttismála í sveitarfélaginu. Að því loknu er hægt að setja markmið og aðgerðir sem byggja á stöðunni sem kortlagningin leiddi í ljós. Áætluninni er svo hrint í framkvæmd og þess gætt að eftirfylgni sé tryggð. Lokaskrefið í hringrásinni er að endurmeta áður en nýr hringur hefst.



Mynd 2 Ferill sveitarfélaga við gerð áætlunar um jafnréttismál

Kortlagning og greining

Stöðumat er nauðsynlegt til þess að hefja vinnuna við gerð áætlunar í jafnréttismálum. Til þess að meta og lýsa stöðu ólíkra þátta sem á að nálgast þarf að framkvæma kortlagningu. Kortlagningin getur byggt á ýmsum gögnum sveitarfélagsins en einnig getur verið nauðsynlegt að hefja nýja gagnasöfnun til þess að afla ítarlegri upplýsinga. Á þessu stigi er mikilvægt að greina alla þjónustubætti sveitarfélagsins til þess að fá nákvæmt yfirlit yfir alla þá þjónustu sem veitt er, hverjir fá þjónustuna og hvaða fjármagni er veitt í hana.

Kortlagning á stöðu jafnréttismála innan sveitarfélagsins með greiningu á þjónustubáttum markar upphafið að *sambættingu kynja- og jafnréttissjónarmiða*. Þegar vitað er hver staða jafnréttismála er þá er hægt að setja jafnréttismarkmið og taka þannig upplýstar ákvarðanir um ráðstöfun fjármagns, veitta þjónustu og áherslur í starfsmannamálum. Greiningu á þjónustubáttum sveitarfélagsins ætti jafnframt ekki að líta á sem afmarkað verkefni með skilgreindan tímaramma heldur er mikilvægt að stöðugt sé unnið að greiningu á þjónustubáttum og upplýsingarnar hagnýttar til að ná settum markmiðum í þágu íbúa. Ef greining þjónustubátta bendir til mismununar gæti verið nauðsynlegt að framkvæma jafnréttismat, þ.e. draga upp frekari mynd af áhrifum þjónustunnar á mismunandi hópa.

Við kortlagningu er nauðsynlegt að hafa í huga þær tólf mismununarástæður sem tilgreindar eru hér að ofan og horfa sérstaklega til *fjölbættrar mismununar*. Mismunun er oft falin og ekki á færi þeirra sem ekki búa við hana að greina, þá gagnast að rýna kannanir, leita til hagaðila og hafa íbúasamráð til þess að fá rétta mynd af stöðunni.

Niðurstaða kortlagningar afhjúpar þá þætti sem krefjast aðgerða og er góður farvegur til þess að ákveða hvaða aðgerða skal gripið til.

Hér fyrir neðan er **gróft dæmi um gátlista/ spurningar** sem hægt er að nýta við kortlagningu.

<p>Þjónustuveitandi - þættir til skoðunar:</p> <ul style="list-style-type: none"> ➤ skóla-, mennta- og uppeldisstarf ➤ íþróttta og tómsundastarf ➤ þjónusta við fatlaða og aldraða ➤ önnur þjónusta 	<p>Spurningar við kortlagningu:</p> <ul style="list-style-type: none"> <input type="checkbox"/> Eru til markmið hvað þessa þætti varðar? <input type="checkbox"/> Hverjir eru þjónustubættir sveitarfélagsins? <input type="checkbox"/> Hverjir eru notendur þjónustunnar sem hér um ræðir? <input type="checkbox"/> Hvaða fjármagni er varið í þjónustuna sem hér um ræðir? <input type="checkbox"/> Er til verklag til að tryggja jafnrétti og jafna meðferð í þjónustu sveitarfélagsins? <input type="checkbox"/> Uppfyllir sveitarfélagið skyldur sínar sem ábyrgðaraðili skóla-, íþróttta- og tómsundastarfs? <input type="checkbox"/> Uppfyllir sveitarfélagið skyldur sínar sem þjónustuveitandi við fatlaða og aldraða. <input type="checkbox"/> Er eftirfylgni tryggð og árangursmat reglulegt á þjónustubáttum sveitarfélagsins? <input type="checkbox"/> Koma fjölbreyttar raddir að ákvarðanatöku um þjónustu sveitarfélagsins? <input type="checkbox"/> Er nefndir og ráð fjölbreytt skipuð? <input type="checkbox"/> Er viðhaft markvisst samráð við hagaðila sveitarfélagsins? <input type="checkbox"/> Vitum við hvaða áskoranir eru til staðar? <input type="checkbox"/> Getum við tryggt betur jafnrétti og jafna meðferð? <input type="checkbox"/> Hvernig sköpum við meira virði / félagslegt réttlæti?
--	--

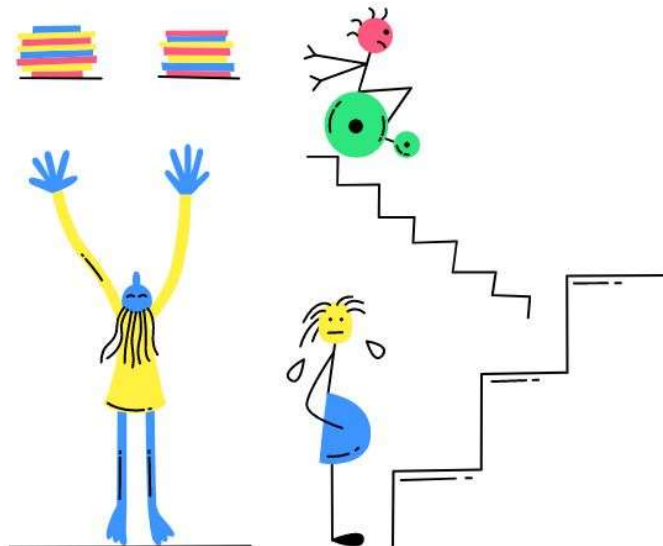
Tafla 1 Dæmi um gátlista sem hægt er að nota til þess að kortleggja hvaða aðgerðir eru nauðsynlegar til að tryggja jafnrétti í þjónustu sveitarfélagsins.

<p>Stjórnvald - þættir til skoðunar:</p> <ul style="list-style-type: none"> ➤ Stefnumótun og áætlanagerð ➤ greining tölfræðiupplýsinga ➤ jafnréttismat á tillögum ➤ upplýst ákvarðanatoka 	<p>Spurningar við kortlagningu:</p>
	<input type="checkbox"/> Eru til markmið hvað þessa þætti varðar?
	<input type="checkbox"/> Hverjar eru stefnur og starfsáætlanir sveitarfélagsins?
	<input type="checkbox"/> Eru kyn- og aldursgreind gögn notuð við stefnumótun og áætlanagerð innan sveitarfélagsins? <input type="checkbox"/> Hvað með gögn um aðra hópa sem falla undir lögin? <input type="checkbox"/> Hvernig er hægt að samþætta áætlun í jafnréttismálum og fjármálastefnu, aðalskipulag og aðrar stefnur sveitarfélagsins?
	<input type="checkbox"/> Er til verklag um hagnýtingu kyn- og aldursgreindra gagna við ákvarðanatöku innan sveitarfélagsins? <input type="checkbox"/> Er ákvarðanatoka í sveitarfélaginu gagnadrifin? <input type="checkbox"/> Eru æðstu stjórnendur upplýstir um verklagið? <input type="checkbox"/> Eru kjörnir fulltrúar upplýstir um verklagið? <input type="checkbox"/> Er til staðar þekking um verklagið?
	<input type="checkbox"/> Hafa tekju- og útgjaldaliðir verið rýndir út frá kynjasjónarmiði/með jafnréttismati?
	<input type="checkbox"/> Vitum við hvaða áskoranir eru til staðar?
	<input type="checkbox"/> Getum við tryggt betur jafnrétti og jafna meðferð? <input type="checkbox"/> Hvernig sköpum við meira virði / félagslegt réttlæti?

Tafla 2 Dæmi um gátlista sem hægt er að nota til þess að kortleggja hvaða aðgerðir eru nauðsynlegar til þess að tryggja jafnrétti við ráðstöfun fjármagns.

<p>Vinnuveitandi - þættir til skoðunar:</p> <ul style="list-style-type: none"> ➤ laus störf ➤ laun og starfskjör ➤ jafnlaunavottun ➤ starfsþróun ➤ sí- og endurmenntun ➤ samræming fjölskyldu- og atvinnulífs ➤ vernd gegn kynbundnu ofbeldi og kynferðislegri áreitni 	<p>Spurningar við kortlagningu:</p>
	<input type="checkbox"/> Eru til markmið hvað þessa þætti varðar?
	<input type="checkbox"/> Er til staðar mismunur á réttindum starfsfólks hvað þessa þætti varðar?
	<input type="checkbox"/> Hafa ólíkir hópar ólíkar þarfir? <input type="checkbox"/> Hafa ólíkir hópar ólík tækifæri? √ Hefur sveitarfélagið gert viðeigandi aðlögun? √ Hefur sveitarfélagið gripið til sérstakra tímabundinna aðgerða?
	<input type="checkbox"/> Vitum við hvaða áskoranir eru til staðar? <input type="checkbox"/> Getum við tryggt betur jafnrétti og jafna meðferð? <input type="checkbox"/> Hvernig sköpum við meira virði / félagslegt réttlæti?

Tafla 1 Dæmi um gátlista sem hægt er að nota til þess að kortleggja hvaða aðgerðir eru nauðsynlegar tryggja jafnrétti í starfsmannamálum



Mynd 3 Með virku samráði við íbúa og hagaðila er hægt að tryggja jafna meðferð þegar þjónusta er veitt.

Markmið og aðgerðir

Í framhaldi af kortlagningu eru sett markmið og aðgerðir **byggðar á stöðunni**. Markmiðin þurfa að vera skýr og skilgreind. Þau eiga að fela í sér hvernig sveitarfélagið uppfyllir skyldur sínar samkvæmt lögum með þarfir og réttindi þess hóps sem sveitarfélagið þjónustar í huga. Það þýðir að hvert sveitarfélag vinnur markvisst að því að tryggja réttindi íbúa sinna og starfsfólks.

Með markmiðasetningu út frá kortlagningu og stöðumati sem fól meðal annars í sér greiningu á þjónustubáttum er *sambættingu kynja- og jafnréttissjónarmiða* haldið áfram. Við kortlagninguna var spurt um notendur þjónustunnar og ákvarðanatöku. Í framhaldinu var skýringa leitað og þannig hefur myndast jarðvegur til að setja markmið og aðgerðir til að ná þeim. Hér að neðan má sjá hvernig aðgerðir taka breytingum eftir því hvernig staðan er:

Ekki er vitað hvernig staðan er eða hvaða áskoranir eru til staðar:

➤ *Framkvæma ítarlega greiningu/kortlagningu:*

- Greining á ráðningarferlum
- Greining á kynja- og aldursskiptingu í störfum
- Greining á því hverjir nýta þjónustu bókasafnsins
- Greining á fjármagni veitt í íþróttá—og tólmstundafélög

Vitað er hvaða áskoranir eru til staðar, ekki er til staðar verklag né áætlun til að bregðast við:

➤ *Innleiða verklag og tryggja fræðslu:*

- Endurskoða kröfur í starfsauglýsingum og matrixur við ráðningar, vegur t.d. íslenskukunnátta of mikið í ákveðnum stjórnendastöðum? Væri hægt að ráða fleiri kvenstjórnendur ef vægi reynslu væri ekki jafn hátt?
- Skilyrða þá aðila sem njóta styrkja frá sveitarfélaginu til þess að fara að jafnréttislögum.
- Búa til samráðsvettvang við hagsmunahópa í ákvörðununum um skipulagsmál.

Vitað er hvernig staðan er og hvaða áskoranir eru til staðar, til er verklag en bæta þarf fræðslu:

➤ *Bæta verklag og tryggja fræðslu:*

- Tryggja betur fræðslu til alls starfsfólks um kynbundið ofbeldi og kynferðislega áreitni
- Endurskoða viðbragðsáætlun um kynbundið ofbeldi og kynferðislega áreitni
- Tryggja betur upplýsingar um frístundakort til foreldra barna af erlendum uppruna

Vitað er hvernig staðan er og til er verklag:

➤ *Tryggja stöðugar umbætur*

- Tryggja að verklaginu sé viðhaldið
- Tryggja stjórnendafræðslu og samhæfð vinnubrögð
- Reglulegar umbótavinnustofur með starfsfólki
- Bæta aðkomu íbúa að ákvarðanatöku

Framkvæmd og eftirfylgni

Til þess að áætlun sé framfylgt og hafi tilsett áhrif er nauðsynlegt að vakta framkvæmd og tryggja árangur.

Markmið

Markmið skulu vera skýr og skilgreind og byggð á lögum, þ.e. þau þurfa að ná utan um lagaskyldu sveitarfélagsins.

Markhópur

Nauðsynlegt er að vita að hvaða markhópi aðgerðir beinast. Markhópur getur breyst skyndilega vegna innri og ytri þátta og því er gott að vakta stöðu markhóps.

Ábyrgð

Ábyrgð skal vera skýr og dreifð. Byggðaráð fer með jafnréttismál sveitarfélagsins og ræðir framvinduna árlega. Áætlun sveitarfélaga um jafnréttismál er miðlæg stefna sem nær til allrar starfsemi sveitarfélagsins og því eðlilegt að allir æðstu stjórnendur beri ábyrgð, eftir því að hvaða þætti aðgerðir snúa.

Umboð

Áætlun hvers tíma er áætlun þeirrar sveitarstjórnar sem hana setur. Með samþykkt áætlunar er starfsfólki veitt umboð til þess að hrinda henni í framkvæmd.

Árangursmat

Árangursmat skal vera tryggt og veita möguleika á að fylgjast með þróun jafnréttismála yfir lengri tíma. Það er best gert með góðri yfirsýn og utanumhaldi.

Stöðugar umbætur

Til að fylgjast með framgangi aðgerða er ávallt unnið með gögn, þjónustuþættir eru stöðugt til skoðunar og jafnréttismat framkvæmt þar sem við á. Reglulegt stöðumat er gert út frá niðurstöðum gagna, gagnrýnum spurningum, rýnihópum og samstarfi við íbúa og aðra hagaðila.

Eftirfylgni

Eftirfylgni skal tryggð með öllum aðgerðum og með áætluninni í heild sinni með árlegri umræðu í sveitarstjórn og endurskoðun eftir þörfum. Þannig er líklegra að markvisst sé unnið að jafnrétti innan sveitarfélagsins og að raunverulegur árangur náist.

Endurmat

Þegar gildandi áætlun rennur út er nauðsynlegt að framkvæma heildarendurmat. Endurmat er ekki flókin aðgerð ef unnið hefur verið jafnt og þétt að markmiðum yfir gildistímann.

- Endurmat felur í sér að rýna þau markmið sem sett voru og árangur þeirra aðgerða sem farið var í til að ná þeim.
- Hægt er að nýta ýmis tæki og tól til þess að framkvæma endurmat, s.s. rótargreiningu, þrista eða úttektir af ýmsum toga.
- Endurmat er umfangsminna ef unnið er að umbótum allan gildistímann.

Dæmi um spurningar til að leita svara við:

- Hvaða markmiðum ætluðum við að ná?
- Höfum við náð árangri í samræmi við áætlun?
- Af hverju náðum við/náðum ekki framförum eða þeim árangri sem við stefndum að?
- Höfðum við allt sem þurfti til að styðjast við framkvæmdina?
- Hver eru næstu skref?

Svör við spurningunum geta leitt í ljós eitthvað af eftirfarandi:

- Markmið voru óraunsæ
- Markmið voru byggð á veikum grunni (t.d. ekki nægileg gögn í kortlagningu)
- Umboð var skýrt í upphafi en það kom bakslag á miðri leið
- Aðgerðin fól í sér meiri kostnað en til stóð
- Eftirfylgni með ábyrgðaraðilum ekki nægileg
- Aðgerðin skilaði tilætluðum árangri
- Þekkingin sem til þurfti var ekki til staðar
- Enginn starfsmaður bar ábyrgð á stefnunni

Viðbrögð við endurmati geta verið eftirfarandi:

- Staðla aðferðir sem eru orðnar hluti af vinnuferlinu
- Festa í sessi nýtt verklag sem virkar vel
- Byggja ný markmið á betri gagnagrunni
- Sækjast eftir skýrara umboði
- Brúa þekkingarbilið

Þegar endurmati er lokið hefst nýr hringur á kortlagningu og greiningu, sbr. mynd 1.



Jafnréttisstofa